

fumilux® 24

Der Rauchabzug mit Mehrfachnutzen

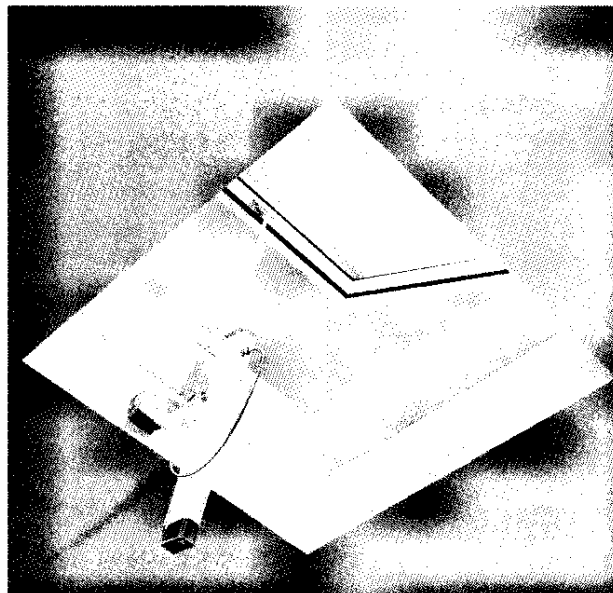
zur

Entrauchung

Entlüftung

Belichtung

MONTAGEANLEITUNG



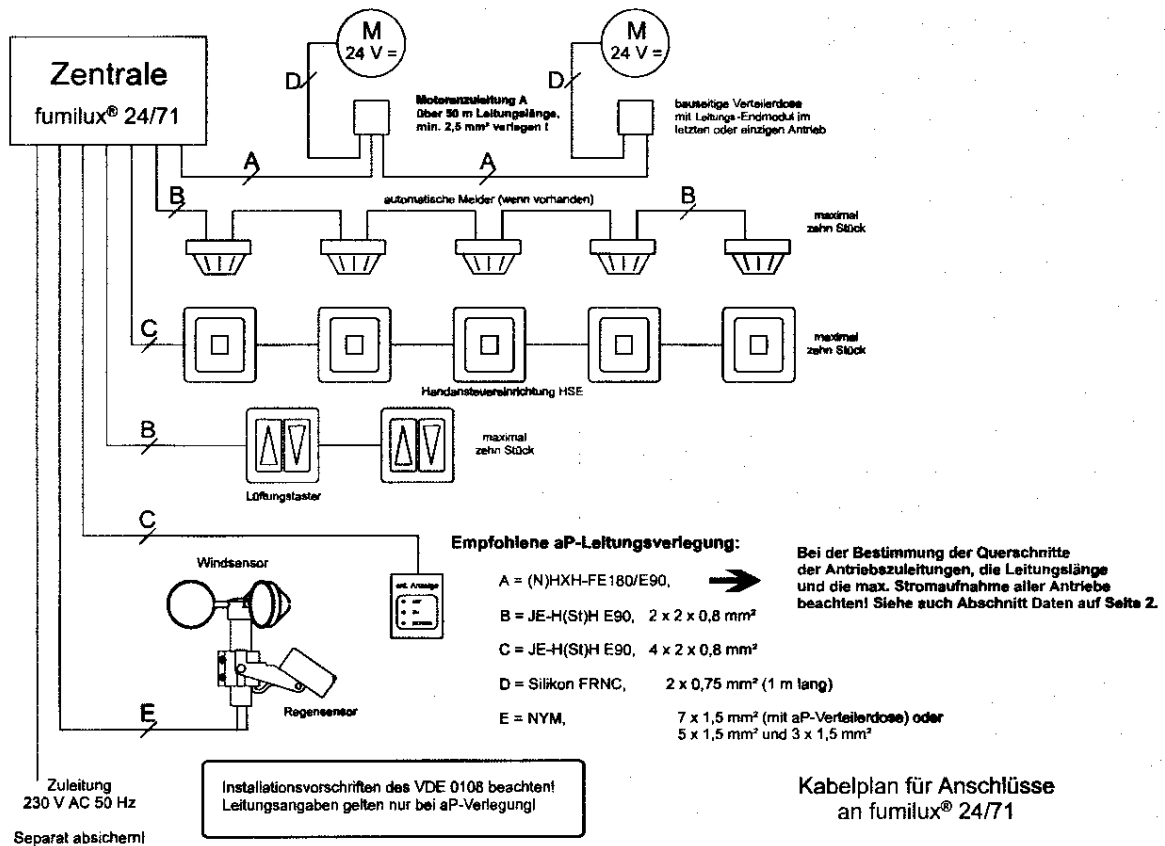
7.4.1 fumilux® 2024

fumilux® 24



Klaus - Markus Rother Tel. 0 56 65 / 20 25
An der Eiche 9 Fax: 0 56 65 / 300 97
34 327 Körle www.rother-dachelemente.de

Der Rauchabzug mit Mehrfachnutzen



Daten

Anlagenbegrenzung fumilux® 24 /71

- **Antriebe:**
E-Motoren Typ fumilux® 24
Version 2 A max. 2 Stück
Version 5 A max. 6 Stück
- **Taster:**
Lüftungstaster max. 10 Stück
HSE max. 10 Stück
- **Melder:**
automatische Melder max. 10 Stück

Leitungen (min. Querschnitte für "auf Putz"- Installation)

zu Lüftungstastern	JE-H(St)H E90, 2 x 2 x 0,8 mm ²
zu Rauchmeldern	JE-H(St)H E90, 2 x 2 x 0,8 mm ²
zu den HSE	JE-H(St)H E90, 4 x 2 x 0,8 mm ²
Zuleitung 230 V AC	NYM-J, 3 x 1,5 mm ²
zu den Antrieben* (Kabeltyp: (N)HXH-FE180/E90)	
Leitungslänge bei: 1 Antrieb	4 x 1,5 mm ² bis 170 m, bei 4 x 2,5 mm ² bis 290 m
2 Antriebe	4 x 1,5 mm ² bis 80 m, bei 4 x 2,5 mm ² bis 140 m
3 Antriebe	4 x 1,5 mm ² bis 50 m, bei 4 x 2,5 mm ² bis 90 m
4 Antriebe	4 x 1,5 mm ² bis 40 m, bei 4 x 2,5 mm ² bis 70 m
5 Antriebe	4 x 1,5 mm ² bis 30 m, bei 4 x 2,5 mm ² bis 50 m
6 Antriebe	4 x 1,5 mm ² bis 20 m, bei 4 x 2,5 mm ² bis 40 m

* Bei der Bestimmung der Querschnitte der Antriebzuleitungen durch eine Elektrofachfirma, ist die Leitungslänge und die max. Stromaufnahme aller Antriebe beachten!

Montageanleitung

fumilux® 24

- Zentralengehäuse an der Wand befestigen (siehe Gehäuseplan). Zugänglichkeit zu Wartungszwecken beachten!
- Bei Installation die Vorschrift VDE 0108 beachten! Zur Verlegung auf Putz wird der Kabeltyp (N)HXH-FE180/E90 empfohlen
- Betriebsbereitschaft erst nach einer 8stündigen Akkuladezeit.
- Funktionsprüfung der gesamten Anlage durchführen.
- Installation der RWA-Anlage nur durch eine Fachfirma nach Vorschriften von VDE und dem örtlichen EVU. Bitte beachten Sie die Bauordnung der Länder.
- Kabelanschlüsse nach Schaltplan erstellen. Netzspannung überprüfen. Akkus anklemmen.
- Weiterleitung des "NOT-AUF"- und "STÖRUNG"-Signals durch potentialfreien Kontakt möglich (Option).

Bedienungsanleitung

1. Rauchabzug

Öffnen

- Manuell, über Handansteuereinrichtung HSE, jederzeit möglich.
- Automatisch, über Rauchmelder, Thermomelder o.ä. (auch bei Netzausfall) jederzeit möglich.

Schließen

- In der Zentrale durch Betätigen des Tasters "ZU".
- Bei vorhandener Handansteuereinrichtung HSE durch Betätigen des Tasters "ZU".
- Nach Ansprechen des Rauchmelders Taste "RESET" in der Zentrale ca. 10 Sek. drücken.

Anzeige (bei Netzbetrieb)

- Grüne Leuchtdiode in der Handansteuereinrichtung HSE.
- Rote Leuchtdiode bei Auslösung im Rauchmelder-sockel.

Anzeige (bei Netzbetrieb)

- in der Handansteuereinrichtung HSE: "ZU",
- in der Zentrale: "ZU".

2. Lüftung

(nur bei Netzbetrieb)

Öffnen

- Öffnen der Antriebe durch drücken der entsprechenden Taste im Lüftungstaster; Zwischenstellungen sind durch gleichzeitiges drücken beider Tasten möglich.

Schließen

- Entsprechende Taste des Lüftungstasters kurz drücken. Zwischenstellungen beim Schließen nicht möglich.

Funktion gesperrt

- Die Funktion "LÜFTUNG" wird automatisch gesperrt bei:
- Bei Netzausfall,
 - bei Betätigung der Handansteuereinrichtung HSE,
 - Auslösung automatischer Rauchmelder.

Störung

- RWA-Anlagen dienen dem Schutz von Menschenleben und müssen daher regelmäßig überprüft und - mindestens einmal jährlich - von einer vom Hersteller autorisierten Fachfirma gewartet werden.
- Bei Ausfall der Stromversorgung (Netz- oder Batterieausfall) erlischt die grüne Betriebsanzeige in der Zentrale.
- Diese Anzeige leuchtet erst nach wiederhergestellter Netzstromversorgung und wenn die Akkus im Ladezustand sind.

Daten

Anlagenbegrenzung fumilux® 24 /71

- **Antriebe:**
E-Motoren Typ fumilux® 24
Version 2 A max. 2 Stück
Version 5 A max. 6 Stück
- **Taster:**
Lüftungstaster max. 10 Stück
HSE max. 10 Stück
- **Melder:**
automatische Melder max. 10 Stück

Leitungen (min. Querschnitte für "auf Putz"- Installation)

- zu Lüftungstastern JE-H(St)H E90, 2 x 2 x 0,8 mm²
- zu Rauchmeldern JE-H(St)H E90, 2 x 2 x 0,8 mm²
- zu den HSE JE-H(St)H E90, 4 x 2 x 0,8 mm²
- Zuleitung 230 V AC NYM-J, 3 x 1,5 mm²

zu den Antrieben* (Kabeltyp: (N)HXH-FE180/E90)

- Leitungslänge bei:
- 1 Antrieb 4 x 1,5 mm² bis 170 m, bei 4 x 2,5 mm² bis 290 m
 - 2 Antriebe 4 x 1,5 mm² bis 80 m, bei 4 x 2,5 mm² bis 140 m
 - 3 Antriebe 4 x 1,5 mm² bis 50 m, bei 4 x 2,5 mm² bis 90 m
 - 4 Antriebe 4 x 1,5 mm² bis 40 m, bei 4 x 2,5 mm² bis 70 m
 - 5 Antriebe 4 x 1,5 mm² bis 30 m, bei 4 x 2,5 mm² bis 50 m
 - 6 Antriebe 4 x 1,5 mm² bis 20 m, bei 4 x 2,5 mm² bis 40 m

* Bei der Bestimmung der Querschnitte der Antriebszuleitungen durch eine Elektrofachfirma, ist die Leitungslänge und die max. Stromaufnahme aller Antriebe beachten!

Montageanleitung

fumilux® 24

Vorbemerkung

Für den Anschluss an Eternit Lichtkuppeln und Aufsetzkränze wird der Elektroöffner fumilux® 24 mit Flügelbock F 24/2, Konsole F 24/10 und Abstützung für Konsole ausgeliefert. Für den Anschluss an Seitenfenster und Dachflächenfenster liegt die Konsole F 24/5 bei.

Montageschritte

Montage Rauch- und Wärmeabzugsanlage System fumilux® 24

Montage außen:

Bild 1:

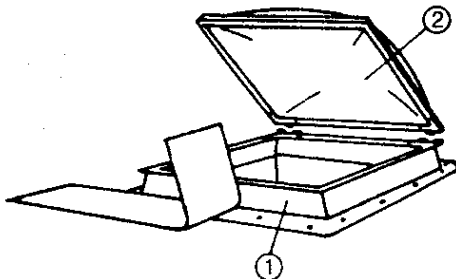


Bild 1: Aufsetzkranz ① entsprechend der Flachdachrichtlinie des Zentralverbandes des Deutschen Dachdeckerhandwerks - Ausgabe Mai 1991 - auf dem Untergrund, z.B. Holzbohlenrahmen, verschrauben und in die Dachhaut einbinden.

Lichtkuppel ② mit Schamieroberteile in die -unterteile einhängen und zudrücken. Sie arretiert im Fallenschloss. Hinweise an der Zugschnur beachten.

Bild 2:

Montage innen:

Die weiteren Montageschritte werden vom Elektriker ausgeführt.

Bild 2: Befestigungsschraube ③ des Fallenschlosses lösen und Fallenschloss herausnehmen.

Verriegelungsbolzen ④ abschrauben.

Bild 3:

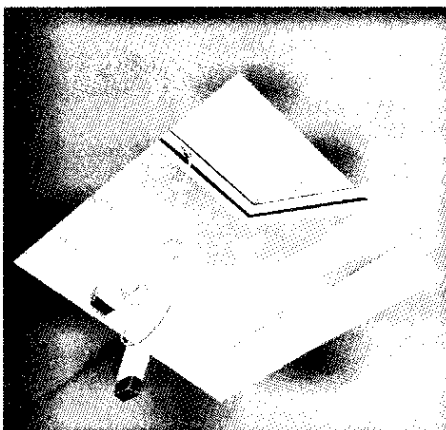


Bild 3: Elektroöffner fumilux® 24 mit Halterung in die Grundplatte des Aufsetzkranzes einhängen und mit den mitgelieferten Befestigungsschrauben arretieren. Flügelbock in Anschlagplatte einschieben und mit den beiden Schrauben M 6 x 11 festschrauben.

Abstützungen in die Konsole F 24/10 mit Nocken einsetzen und anschließend am Aufsetzkranz oder der Auswechslung befestigen.

Elektroöffner fumilux® 24 mit einer bauseitigen Anschlussdose gemäß Schaltplan an die RWA-Zentrale fumilux® 24 anschließen. Die Anschlussdose darf nicht am Aufsetzkranz befestigt werden.

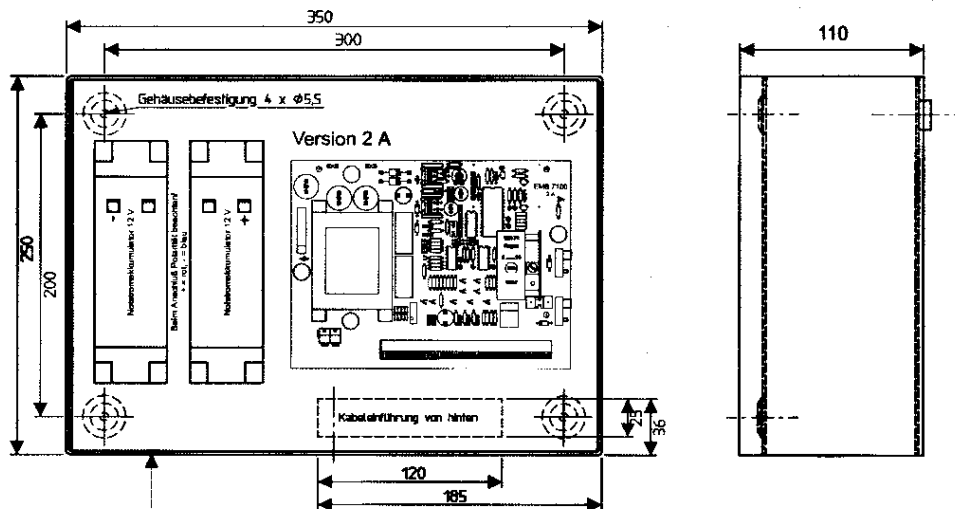
Bei Tandem-Anordnung werden zwei Elektroöffner montiert (Sonderzubehör: Gleichlaufmodul)

Elektrischer Anschluss siehe Schaltplan.

Montageanleitung

fumilux® 24

Gehäuse- und Befestigungsmaße sind für Version 2 A und 5 A identisch



ca. 1,20 m

O.K.F.F.

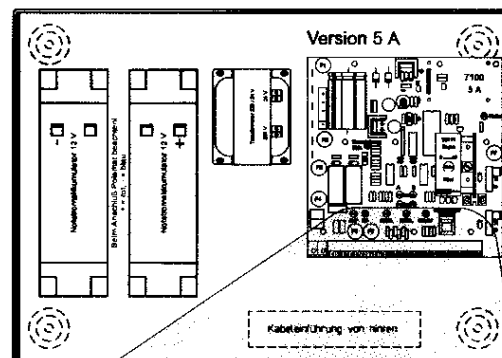
Montage

Befestigungspunkte nach Maßzeichnung festlegen, bohren und durch Dübel S6 mit Schrauben 4 x 35 oder 4 x 40 befestigen.

Lieferumfang

Im Lieferumfang sind enthalten:

- 1 Zentrale fumilux® 24/71 (Version 2 A oder 5 A)
- 2 Handansteuereinrichtungen
- 1 Antrieb 24 V DC mit
- 1 Leitungs-Endmodul F 24/71
- 1 Flügelbock F 24/2 (lang)
- 1 Flügelbock F 24/2 (Standard)
- 1 Konsole 24/5
- 1 Halterung
- 2 Bundschrauben Ø 14 mm
- 1 Befestigungsset für Antrieb und Konsolen
- 1 Beschreibung



Jede RWA-Zentrale F 24/71 verfügt über 2 getrennte Linien.
Linie A: Kl. 15/16, für Handansteuereinrichtungen HSE,
Linie B: Kl. 17/18, für automatische Melder.
Werkseitig sind zwischen diesen Klemmen 10 kΩ-Widerstände
eingelegt. Diese sind bei Anschluss von HSE oder Meldern zu entfernen.
Wird eine Linie nicht belegt, muss der Widerstand als Abschluss in der Linie
verbleiben.

Das für den Transport in den Klemmen 1, 2, und 3 eingesetzte
Leitungs-Endmodul 70 M muß nach Anschluss der Antriebe in die
bauseitige Verteilerdose des letzten oder einzigen Antriebes
eingesetzt werden. (Störungsüberwachung).

Montageanleitung

fumilux® 24

Elektrokabelverlegung für RWA-Anlagen

Elektrokabel müssen generell nach neuester Fassung der VDE-Vorschriften verlegt werden.

Für Rauchabzugsanlagen gilt die Vorschrift VDE 0108.

Zur Verlegung unter Putz können auch Brandschutzleitungen verwendet werden. Zur Verlegung auf Putz werden (N)HXH-FE180/E90 oder ähnliche Typen empfohlen. Des Weiteren sollten diese halogenfrei sein.

Der Einsatz der Kabeltypen sollte nach Möglichkeit in Abstimmung mit dem TÜV und der zuständigen Brandschutzbehörde erfolgen. Die Brandschutzbehörden der Länder schreiben in vielen Fällen feuerwiderstandsfeste Leitungen mit einem Funktionserhalt von min. 30 Minuten vor (nach DIN 4102, Teil 12).

Bei Aufstellung und Montage zu beachtende Vorschriften

Bei der Planung des Einsatzes einer Rauch- und Wärmeabzugsanlage sowie bei deren Aufstellung und Montage sollten folgende sicherheitsrelevante Vorschriften beachtet werden:

- die Landesbauordnung der Bundesländer,
- DIN 18 232 für Rauch- und Wärmeabzugsanlagen im Industriebereich,
- VDE 0100, VDE 0108, VDE 0833 und DIN 4102, Teil 12,
- VdS-Richtlinie Form 2098,
- die Bestimmungen der zuständigen Brandschutzbehörde,
- die Vorschriften des örtlichen Energieversorgungsunternehmens.

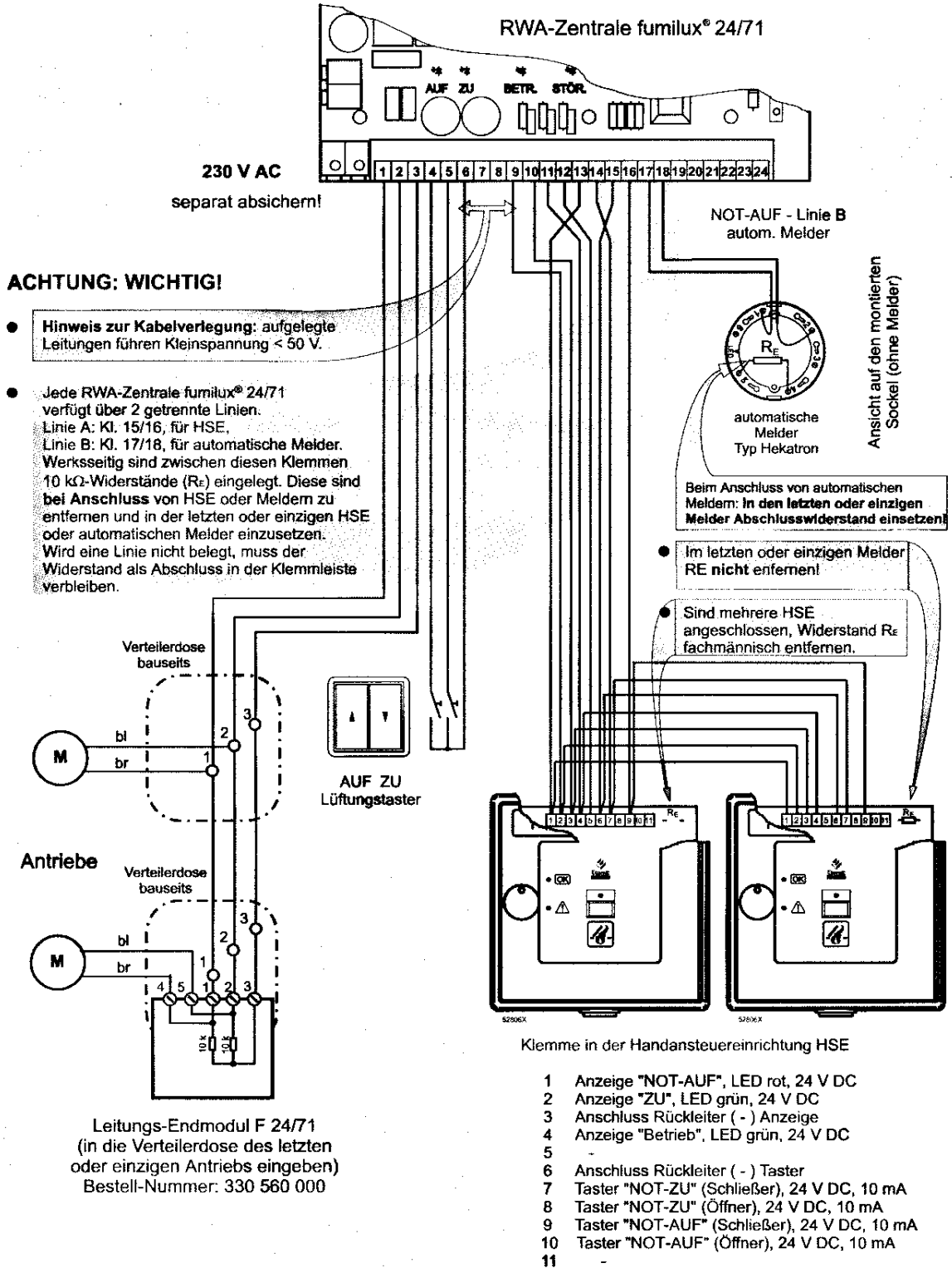
Unfallverhütungsvorschriften

Es sind die allgemeinen Unfallverhütungsvorschriften, die UVV für kraftbetätigte Fenster und Türen und die Installationsvorschriften des VDE zu beachten.

VORSICHT: Nach dem Öffnen des Anlagengehäuses liegen spannungsführende Teile frei.
Vor Ausbau einer Steckbaugruppe ist die Anlage von der Versorgungsspannung zu trennen.

Montageanleitung

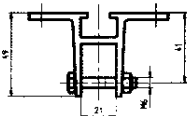
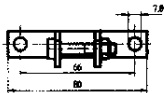
fumilux® 24



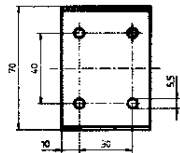
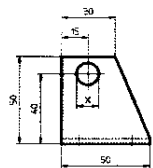
Montageanleitung

fumilux® 24

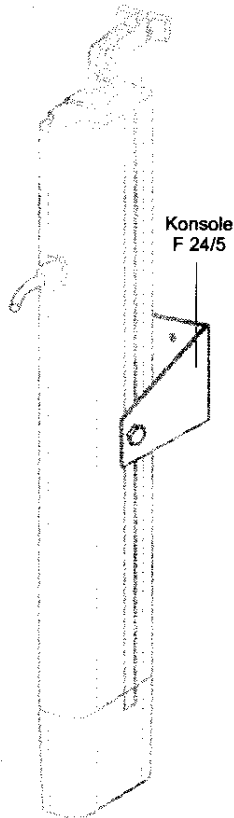
Flügelbock
F 24/2 (Standard)



Konsole
F 24/5



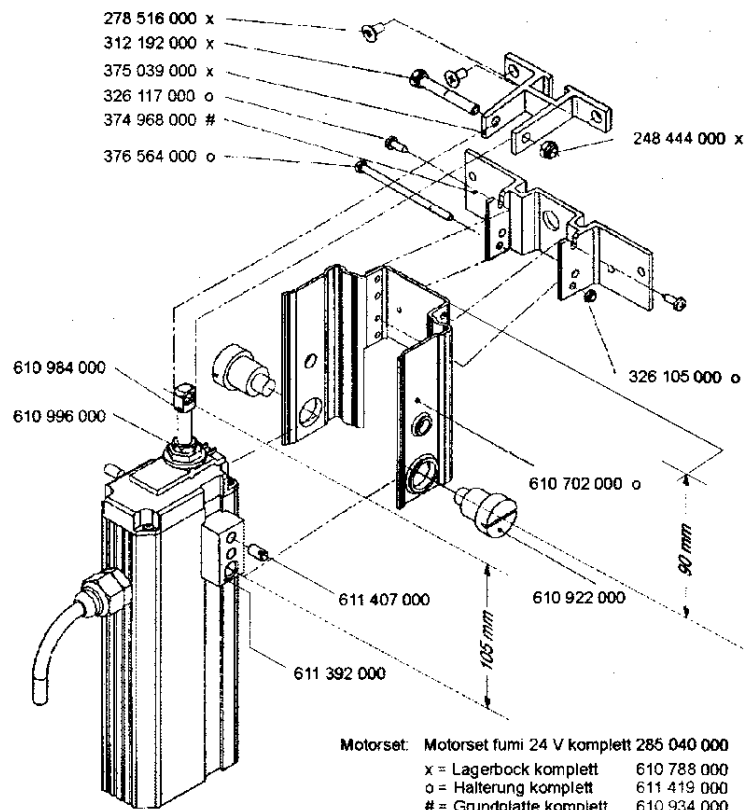
Technische Änderungen vorbehalten



**Montage des Antriebs:
nur im eingefahrenem Zustand**



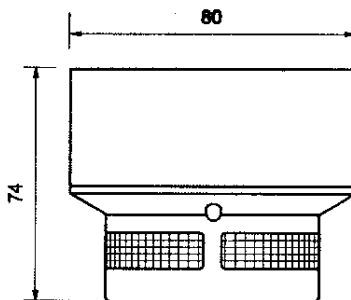
oder



Montageanleitung

fumilux° 24

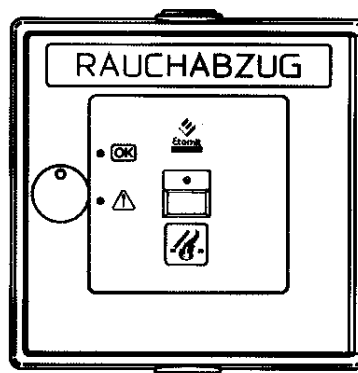
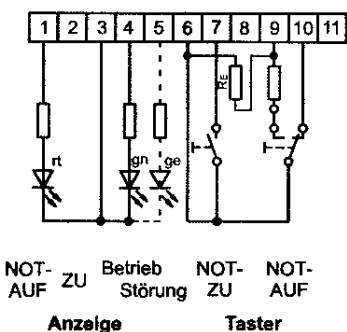
Rauchmelder
 Typ Hekatron
 24 V DC
 mit Sockel
 Bestell-Nr.: 330 534 000



Handansteuereinrichtung HSE

"AUF - ZU"

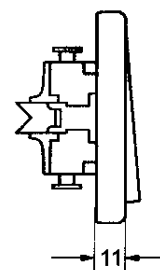
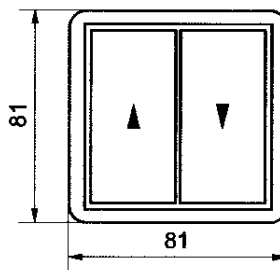
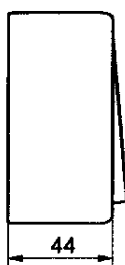
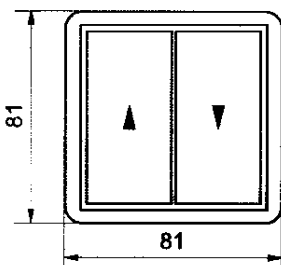
Bestell-Nr.: 295 019 000 (grau)
 339 369 000 (rot)
 336 760 000 (blau)
 352 439 000 (gelb)



Lüfter-Taster

Ausführung: Aufputz
 Bestell-Nr.: 315 247 000

Ausführung: Unterputz für ø55 mm uP-Dose
 Bestell-Nr.: 295 007 000



Technische Änderungen vorbehalten